

Cheesecake: stále svěží,  
ač prastarý dezert

Více se dozvíte na straně 2...

Jak chutná  
Rakousko

Více se dozvíte na straně 3...

Flat White: fenomén  
všech milovníků kávy

Více se dozvíte na straně 9...

# COSTA COFFEE TIMES

COOL

COSTA COFFEE TIMES 01 | 2015 | LEDEN-ÚNOR 2015

WWW.COSTA-COFFEE.CZ

## Nechte se zahřát a povzbudit orientálními kávami

Nezůstávejte jen u kávy, vyzkoušejte kávu orientální. Směs silného čaje, plnotučného mléka a exotického koření, jako je kardamom, skořice a hřebíček, doplněná naším poctivým espressem nejen zahřeje, ale také probudí smysly harmonickou kombinací vybraného koření a povzbudí tělo obsahem kofeinu.

Všechny orientální kávy jsou připravovány ze 14 g kávy. V šálku primo a medio velikosti je 30 ml kávy, v massimo šálku 60 ml. V případě, že máte rádi kávu silnější, objednejte si u vašeho baristy extra shot kávy navíc.

### KARDAMOM

Jemně pikantní kardamom, který je u nás znám především jako přísada při pečení, je v kuchyních východních národů častou součástí směsi koření, jako je indická garam masala, arabská bahá-ra či etiopské berbere, kterými se ochucuje rýže, masité i zeleninové pokrmy. V arabském světě se přidává běžně do kávy a čaje. Zajímavou vlastností kardamomu je to, že zvýrazňuje chuť jak sladkého, tak slaného jídla.

### SKOŘICE

Skořice se získává ze sušené kůry skořicovníku, stromu či křoviny, která pochází z ostrova Srí Lanka. Při sklizni se nejprve oddělí celá kůra a následně se odřízne její vnější vrstva. Více oškrabaných kusů kůry se zasune do sebe a takto se suší. Studie prokázaly, že skořice snižuje hladinu krevního cukru a hladinu cholesterolu. Také podporuje chuť k jídlu, zlepšuje trávení a působí proti nadýmání. Má pozitivní vliv na mozkovou aktivitu, zmírňuje nervozitu a zlepšuje paměť. U nás ji přidáváme zejména do svařené kávy či punče, do sladkých pokrmů, sladkého pečiva a jiných cukrářských výrobků. Používá se také při zavařování ovoce i v likérnictví. V orientální kuchyni se uplatňuje v nejrůznějších masových specialitách.



### VĚDĚLI JSTE?

Orientální kávu tvoří mléko, černý nebo zelený čaj, směs exotického koření a káva.

Pro mrazivé dny a unavená rána nabízíme silnou čtyřku, z níž si každý jistě vybere svého favorita. Tygr, Tiger Spice, vás připraví ke skoku spojením černého čaje a koření – skořice, kardamomu, hřebíčku. Podobně dravé složení, ovšem bez cukru, nabí-

zí kosatka, Orca Spice. Pokud dáváte přednost zelenému čaji, sáhněte po želvě, Turtle Green Tea, která míří ke svému cíli sice pomalu, ale jistě. Tucan Mango, mangový tukán s černým čajem a třtinovým cukrem s výraznou exotickou chutí, uzavírá akční čtyřku od firmy David Rio, která používá pro přípravu svých produktů pouze vysoce kvalitní přírodní suroviny.

### Na pár slov



Photo: ČTK

## Tomáš Kaberle: Na NHL teď nemyslím

Už ho nebavilo jen trénovat, chtěl zase hrát. Proto si hokejista Tomáš Kaberle sbalil v zámoří bagaž a vyrazil pomoci „svěmu“ Kladnu do extraligy. Přestože měl nabídky z extraligy i zahraničí, nyní ochutnává hokej v první lize. „Je to něco jiného než extraliga, ale na to se nesmíme ohlížet – cílem je uspět v play-off a pak v baráži,“ řekl v rozhovoru pro Costa Coffee Times.

☉ **Ještě v listopadu jste zkoušel, zda se v zámoří neuchytíte, ale nakonec jste po testech v New Jersey a Rangers vyrazil do Kladna. Nechtěl jste ještě chvíli počkat, zda konečně nepřijde šance?**

Nechtělo se mi pořád jen „do zblbnutí“ trénovat, chtěl jsem také hrát zápasy. Je unavující, když máte trénink za tréninkem, potřeboval jsem především hrát. Čtrnáct dní před tím, než jsem vyrazil do Česka, jsem si promluvil s Martinem Vejvodou, pak i s panem Jágrem starším, dohodli jsme se na podmínkách, pláclí si a sedl jsem na letadlo.

☉ **Měl jste i nabídky z extraligy či zahraničí. Proč prvoligové Kladno?**

Nabídky odjinud byly, ale rozhodování bylo poměrně jednoduché. Především jsem tady doma, mám tady velké zázemí, svou rodinu. Pro všechny členy rodiny je to tady dobře, není potřeba nic řešit a zařizovat, stačí klíče a bydlení.

Pokračování na straně 5

# Cheesecake: stále svěží, ač prastarý dezert

CREAM CHEESE  
PROPŮJČUJE  
NADÝCHANÉMU  
A PŘÍJEMNĚ SLADKÉMU  
CHEESECAKE  
BROWNIE TYPICKY  
SMETANOVOU CHUŤ.



Ačkoliv by se mohlo zdát, že je cheesecake ryze moderní dezert, pochutnávali si na něm naši předci již před mnohými tisíciletími. Téměř s jistotou víme, že variaci na tento koláč znali před naším letopočtem Řekové, o jeho rozšíření do Evropy se pak postarali Římané. Svůj dnešní název získal někdy v polovině patnáctého století a přibližně v této

době se také objevil v kuchařské knize první recept na něj. O staletí později zažil tento dezert největší boom v Americe, kam doputoval spolu s přistěhovalci a kde vznikl bezpočet nejrůznějších variací na základní recept. Hlavní ingrediencí, která mu propůjčuje specifickou chuť i název, je „cream cheese“, tedy smetanový sýr. Tato neodmyslitelná surovina,

kteřá připomíná trochu tvaroh, ale je o poznání smetanovější, tvoří více než třetinu Chessecake Brownie. Tvarohová vrstva v něm spočívá na kakaovém brownie a navrch je ještě zdobená čokoládovou polevou. Jeho hlavní předností je, že ho ocení i ti, kteří jinak dezerty příliš nevyhledávají. Je totiž lehký, nadýchaný a příjemně sladký.



## COSTA VE VODIČKOVĚ ULICI POZVALA SOUSEDY NA SNÍDANI

Nově otevřená kavárna ve Vodičkově ulici v centru Prahy otevřela dne 27. listopadu v ranních hodinách dveře pro sousedy ze širokého okolí a pozvala je na VIP snídani. Na všechny, kteří obdrželi pozvánku, tu čekala snídaně zdarma, kterou si mohli v klidu vychutnat mezi půl osmou a desátou hodinou. Na výběr byly různé druhy muffinů či croissant a k tomu jakákoliv káva dle přání v přímé velikosti. Hojná účast svědčí o tom, že zákazníkům láká nejen prvotřídní káva a produkty, ale i útulné prostředí kavárny v novém EVOLUTION designu. Protože Costa Coffee myslí na své zákazníky a připravuje pro ně stále nová překvapení, je jisté, že tato příjemná ranní akce nebyla poslední svého druhu.

UVOLŇUJE  
KONCENTRUJE  
BAVÍ



Smarty premium drink  
-  
nápoj nové generace

Smarty není žádná energetická nakopávka. Je založen na látkách přírodního původu a látkách, které tělo produkuje přirozeně. Díky jejich unikátní kombinaci má nápoj jak relaxační, tak i stimulační účinky.



Zúčastni se naší soutěže na [www.smartydrink.cz](http://www.smartydrink.cz)

# Jak chutná Rakousko

Rakušané patří mezi požitkáře. Češi si je spojují s oblíbenými řízkou, dobrou kávou či moučníky, ale tam už mnohdy veškeré asociace končí. Přitom rakouská kuchyně je poměrně zajímavá, neboť docela obstojně mapuje evropskou historii. Koneckonců není to tak dávno, kdy byla Vídeň jedním z pupků celé Evropy.

**P**oměrně blízko má rakouská kuchyně k té české. Společnou máme například lásku ke knedlíkům, Rakušané mají rádi měručkové knedlíky obalované v restované strouhance, dopřávají si knedlíky plněné švestkovými povidly, posypané mákem a přelité vanilkovou omáčkou či rozpuštěným máslem. Knedlíky samozřejmě nemusí být jen sladké, ale třeba i se špekem.

Kromě knedlíků byste si měli v Rakousku dopřát také línečky či Sachrův dort, což je asi nejznámější čokoládový dort vůbec. Velkou delikatesou je i horský sýr Bergkäse, z něhož se dá připravovat řada pokrmů, ale může sloužit i jako vydatná svačinka při horské túře. A nezapomeňte ani na salzburské halušky, které jsou sladké a podávají se vždy čerstvé (jejich příprava tak chvíli trvá).

## Rakouské zážitky

Na rakouských sjezdovkách můžete strávit týdny a nepoznáte je všechny, ale tuto zemi si můžete užít i jinak než jen na lyžích a snowboardu.

**Sáňkování v Tyrolsku** v Gerlossteinu v údolí Zillertal najdete nejdelší osvětlenou přírodní sáňkařskou dráhu, která měří sedm kilometrů, parádní je i sešup v St. Anton Gampen v Arlbergu, kde je zase dráha plná zatáček, skvělé je pak svezení na dráze v Elfe-

ru, která má osm kilometrů a vede idylickými tyrolskými lesy. Velkým zážitkem je i noční sáňkování na Pinnisrodelbahn, osvětlené petrolejovými lampami.

**Křišťálový svět** Vyrazte z Innsbrucku do Wattensu a navštivte Swarovského svět krystalů. Ohromí vás krystalový palác, krystalové divadlo či krystaloví obři. Jde o největší obchod Swarovski na světě.

**Balónový festival** Prakticky po celý leden se můžete v údolí Tannheimer Tal kochat přehlídkou balónů. Probíhá od 7. do 25. ledna a na jejím startu se představí okolo pětadvaceti balónů z celého světa, které odlétají každý den před polednem. Je možné se přihlásit k letu, naskočit do koše a prohlédnout si zimní Alpy z ptáčích perspektiv. Užasně jsou i osvětlené balóny v noci, leh-

ce se pohupující při tise znejícím valčíku.

**Psi spřežení** Vyrazte na psím spřežení do lesa u Bregenzu, zažijete idylickou krajinu průsmyku Hochtannbergpass, cíl dvouhodinové vyjíždky bývá u jezera Körbersee nebo hotelu Jägeralpe. Pokud se vám jízda zalíbí, můžete se přihlásit i do kurzů řízení saní za psím spřežením.

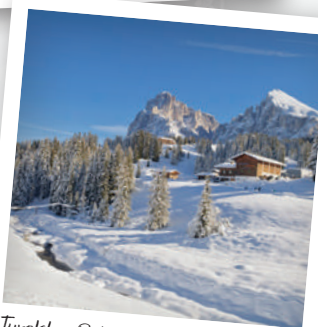
VERMONT.EU

**GANT**  
**SALE**

NABÍDKA PLATÍ DO 28. 2. 2015 NEBO DO VYPRODÁNÍ ZÁSOB ZBOŽÍ.



Zillertal. Jediný slípas stačí, abyste mohli v Zillertal Areně lyžovat na 139 kilometrech sjezdoveli.



Tyrolsko. Ráj lyžařů nabízí přes 70 středisek a více než 5 tisíc kilometrů sjezdoveli všech obtížnosti.

**Opalování** Ti, kteří chtějí nychtát i nějaký ten zimní bronz, mohou využít „sluneční předplatné“, díky němuž je možné ve střediscích Lech Zürs vyrazit lanovkou nahoru a vrátit se zpět do údolí za zvýhodněnou cenu.

**Lyžování za úsvitu** Vydejte se na sjezdovku za úsvitu a užijte si sjezd do údolí při východu slunce. Ve Vorarlbersku je možné každou středu v 7.20, dlouho předtím, než odstartuje běžný provoz, vyjet lanovkou na vrchol Hochjochu. Sjezdovka má převýšení 1 700 metrů a je to příjemně svezení.

### TŘI SKI RESORTY, KTERÉ STOJÍ ZA TÓ

Objevíli jsme místa v Alpách, kde je parádní sníh, vynikající služby, příjemné ubytování, a to všechno za ceny, z nichž se vám nezamlží skla lyžařských brýlí...



#### 1 Söll, Rakousko

Nemůže se chlubit proslulostí Kitzbühlu, ale zalýváte si ve stejné oblasti. Díky kartě Kitzbühler Alpen AllStarCard si můžete zalýžovat v deseti lyžařských oblastech zahrnujících Kitzbühel či St. Johann, Ski Jewel v Alpbachtalu nebo Wildschönau. Jinými slovy – více než tisíc kilometrů sjezdovek. A v centru toho všeho je Söll.



#### 2 Montgenèvre, Francie

Oblast orientovaná na rodiny, kde najdete sjezdovky příjemné zejména začátečníkům či lehce pokročilým lyžařům. Ale i ti zdatnější si zde zalýžují dosyta – konečnou dostupných je odsud zhruba 400 kilometrů sjezdovek.

#### 3 St. Martin de Belleville, Francie

Leží poblíž Méribelu, Courchevelu a Val Thorens, ale právě protože to není například Méribel, cena za ubytování vás nepoloží na lopatky. A i tak budete mít k dispozici něco okolo 600 kilometrů sjezdovek.



## Kam na lyže do Francie, když...

### ... jste začátečníci?

Courchevel, Alp d'Huez, Morzine nebo Val Cenis.

### ... jste pokročilí?

Serre Chevalier, Les Arcs, La Plagne, Flaine, Méribel.

### ... jste hodně dobří?

Val d'Isère, Chamonix, Sainte Foy.

### ... chcete mít záruku, že bude sníh?

Tignes, Val Thorens či Alpe d'Huez.

### ... si chcete užít i trochu romantiky?

St. Martin de Belleville, Megève, Aussois.

### ... máte rádi večírky?

Méribel, Les Deux Alpes nebo Chamonix.

### ... jedete s rodinou?

Les Gets, La Tania, Vaujany.

### ... jedete jen na víkend?

La Clusaz, Morzine, Megève, všechny tři resorty jsou jen 90 minut jízdy od ženevského letiště.

### ... máte rádi rychlost?

Pokud jezdíte na sjezdovkách nejrůzněji rovně dolů, a to i na těch hodně prudkých, možná vás bude zajímat, že světový rekord v rychlostním lyžování je 252,454 km/h. Ten český má díky Radkovi Čermákov (přezdívanému Raketa) hodnotu 242,751 km/h.

### A když chcete jezdit spíše na snowboardu?

Avoriaz, Tignes, La Plagne.

## Italové milují kávu z moka konviček



Vytríbený styl, taková je Itálie. Italská kuchyně patří k nejoblíbenějším vůbec. V každém regionu najdete různé speciality, ale je pár věcí, které spojují celou Itálii – například pizza, těstoviny, parmazán, gorgonzola, tiramisú nebo vynikající vína. Stejně tak spojuje Itálii vášnivá náklonnost ke kávě. Italové si ji připravují v tzv. moka press konvičkách.

Moka konvičky vymyslel Alfonso Bialetti, expert na zpracování hliníku, což je ostatně tradiční materiál pro jejich výrobu (i když dnes jsou k mání i nerezové konvičky). První

moka konvičky vznikly ve třicátých letech minulého století, popularitu si získaly až o dvacet let později. Dnes moka konvičky najdete v celých 90 procentech italských domácností.

Uvaříte díky nim v domácích podmínkách výbornou kávu i bez drahého kávovaru. Samozřejmě přitom platí, že je nutné mít k dispozici čerstvou kávu. Čím čerstvější, tím lepší – ideálně je namlít kávu těsně před přípravou. Celá procedura je poměrně snadná a brzy ji ovládne každý.

Moka press konvičku si v Costa Coffee můžete pořídit ve dvou velikostech a připravit si v ní doma kávu z naší kvalitní směsi Mocha Italia. Menší na tři šálky kávy stojí 669 Kč a větší na šest šálků 779 Kč.

### LYŽOVÁNÍ PRO GURMÁNY

V italské Alta Badii si můžete užít při lyžování i pochoutky od michelinských šéfkuchařů. V Jižním Tyrolsku totiž nasbírali už přes dvacítka michelinských hvězdiček, byla by proto škoda nevízt si na lyže také chuť k jídlu. V rámci akce Gourmet Ski Safari si můžete dát na pěti chatách jednohubku se skleničkou výběrného italského vína.

Lyžařská sezona v Alta Badii začala 5. prosince, ta gastronomická oficiálně vypukla devět dnů poté. Pro lyžaře z celého světa připravuje své pochoutky podle tradičních italských receptů pětice šéfkuchařů oceněných michelinskou hvězdičkou. Každý na jiné chatě. Lyžaři tak mohou přejíždět od chaty k chatě a ochutnávat jejich výtvoř. V každé z chat najdou opravdovou hostinu nejen pro chuťové buňky, ale také pro oči. Navíc se lze potkat také se samotnými šéfkuchaři a vyslechnout si jejich povídaní o připravovaném pokrmu (a když budete mít kliku, možná se s vámi podělí i o své kulinářské tajemství).



## Tomáš Kaberle: Na NHL teď nemyslím

*Pokračování ze strany 1*  
Navíc jsem tu byl už loni, takže to pro mě nebyla žádná velká neznámá. Chtěl jsem také pomoci Kladnu, klubu, v němž jsem vyrůstal.

### ❖ A když se ozvou ze zámoří?

Domluvili jsme se s panem Jágreš a dali to i do smlouvy, že kdyby mě chtěl některý z klubů NHL, tak můžu odejít. Ale momentálně na to vůbec nemyslím, jsem zkrátka v Kladně spokojený, protože se nám daří, a to je hned jiná, o poznání příjemnější atmosféra, když se vyhrává. Snad se podaří splnit cíl a vrátit Kladno tam, kam patří – znovu do extraligy.

### ❖ Žijete s rodinou v Kanadě, přijeli jste na sezonu do Česka všichni?

Nejdřív jsem přijel já, manželka a děti mě pak následovaly. Je fajn, že jsou tu se mnou.

### ❖ Jaké je po zkušenostech z NHL, extraligy či velkých turnajů okusit první ligu?

Je to samozřejmě trochu jiný hokej než extraliga. Některé zápasy mají docela slušnou úroveň, jiné horší. Ale v zá-

kladní části se nerozhoduje, hlavní je dostat se do play-off, kde už budou zápasy určité v jiném tempu. Musíme

se dostat do baráže a pokusit se o to, co se loni povedlo dvěma prvotním mančaftům, které se probily do

extraligy. Věřím, že nám to taky vyjde. Důležité je, aby šlapal celý tým – není to o jménech, všichni musí nechat na ledě stoprocentní výkon.



### ❖ Fungujete jako zkušený hráč v roli spojky týmu s majitelem Jaromírem Jágreš?

V kontaktu s ním nejsem, ale co není, může být. Jarďa všechny záležitosti okolo klubu ale řeší především s vedením. Určitě může na dálku poradit, ale nyní má s New Jersey svých starostí dost, aby se dostali do vyřizovacích bojů. Klub řeší ve druhé řadě, což je pochopitelné.

### ❖ Jaká je naděje, že se ukážete v NHL v příští sezoně?

Na to budu myslet v létě, až bude po sezoně. Nevím, co bude zítra, natož za šest měsíců. Uvidíme, jak se to vyvine.

### ❖ A poslední otázka: co vy a káva? Pijete ji vůbec?

Mám kávu rád, minimálně jednu si denně dám. Většinou si ji chystám doma, občas si zajedu do kavárny, podle toho, kde zrovna jsem.

Foto: Rytíř Kladno, autor Josef Poláček

NYNÍ PRO VĚRNÉ ZÁKAZNÍKY  
**VOUCHER**  
1+1 FLAT WHITE ZDARMA



REGISTRUJTE SE ONLINE  
A ZÍSKEJTE VOUCHER NA FLAT WHITE

www.costa-coffee.cz/club

**COSTA  
COFFEE**

PLATÍ POUZE V OBDOBÍ  
8. 1. - 31. 1. 2015

### FLAT WHITE CHUTNÁ VE DVOU JEŠTĚ LÉPE

V průběhu ledna 2015 mají majitelé věrnostní karty Costa Coffee možnost získat k nákupu voucher na druhý šálek Flat White zdarma. Tedy při zakoupení jedné kávy Flat White získáte druhou zdarma! Po předložení voucheru vám bude v rámci akce 1+1 Flat White poskytnuta jednorázová sleva, a to na všech pobočkách Costa Coffee v České republice.



## Snídejte i za pět minut jedenáct

Začínají vaše rána klidnou snídaní u stolu? Nebo stihnete sotva vypít šálek kávy a už prcháte za každodenními povinnostmi? Podle posledních průzkumů snídá 32 % Čechů až v zaměstnání a výhradně jídlu se u snídaně věnuje jen 17 % z nás. Skoro čtvrtina snídajících prohlíží u jídla internetové stránky, 12 % si u snídaně kontroluje mailovou schránku a 13 % sleduje televizi. Přitom téměř třetina Čechů, kteří se průzkumu zúčastnili, udávají, že snídání nutně potřebují k nastartování organismu. A drtivá vět-

šina z nás věnuje rannímu jídlu maximálně čtvrt hodinku.

Protože nerušená snídaně je základem celého dne, přinášíme speciální snídaňovou nabídku za zvýhodněnou cenu platnou až do 11 hodin. Nakombinujte si podle chuti tři druhy minipečiva – křupavý máslový croissant z plundrového těsta, máslovou rolku plněnou čokoládou a máslový rozinkový šnek s pudinkovou náplní. Snídejte bez spěchu, a pokud se už blíží jedenáct, zamyslete se pomalu nad tím, co byste mohli poobědvat. Že to zní jako provokace? Občas je třeba si dopřát i takový den.

# Deset faktů o létání

KDE SE V LETADLE POSADIT, ČEHO SE PŘI LETU RADĚJI NEDOTÝKAT A PROČ JSOU TURBULENCE STÁLE ČASTĚJŠÍ? ZNÁME ODPOVĚDI.



*Být pilot je cool. Chcete to zkusit? Můžete. Řada českých leteckých škol nabízí nadšencům více než pouhý vyhládkový let.*

**N**ejbezpečnější na světě  
Mnozí lidé se bojí létat, ale letecká doprava je nejbezpečnější. Podle profesora statistiky z amerického MIT Arnolda Barnetta by člověk mohl létat každý den v průměru 123 tisíc let, než by zemřel při letecké nehodě.

**Nebezpečných jedenáct minut**  
Přes čísla potvrzující bezpečnost létání je potřeba být na pozoru první

tří minuty po startu a posledních osm minut před přistáním. To je doba, během níž došlo k 80 procentům leteckých katastrof.

**Drcná to stále více**  
Jestliže máte pocit, že zažíváte při svých letech stále více turbulencí, není to podle vědců jen zdání. V příštích čtyřiceti letech navíc počet turbulencí při letech přes Atlantik vzroste o 10 až 40 procent, což je způ-

sobeno větším podílem oxidu uhličitého v ovzduší.

**Turbulence bolí**  
Právě turbulence jsou přítom nejčastější příčinou zranění, jejichž následkem není smrt. Stojí za to se tedy v letadle poutat.

**Pět řad od nouzového východu**  
Podle statistik leteckých nehod mají pasažéři, kteří sedí šest a více řad se-

adel od východu, menší šanci dostat se z letadla v případě nouze. Proto při objednávání sedadel v letadle raději dobře počítejte.

**Nejšpinavější místa v letadle**  
Patří mezi ně kapsy na sedačkách před vámi, sklápěcí stolký, příkrývky, kliky záchodů a opěrky pro lokty. Pasažérů je stále více a personál má málo času na úklid celého letadla. Proto si raději myjte ruce častěji než obvykle.

**Z recirkulovaného vzduchu nic nechytnete**  
Pokud jste po svých letech často nemocní, nevíte z toho špatný vzduch v letadle. Ten je důkladně pročištěný, filtry zničí přes 99 procent různých bakterií a virů. Pokud chcete zůstat zdraví, dávejte si spíše pozor na to, čeho se dotýkáte.

**Roletky oken nahore a vzpřímená sedadla**  
Přemýšleli už jste někdy nad tím, proč musí být při startu a přistání roletky vytažené a sedadla v základní poloze? Důvodů je hned několik – posádka i pasažéři mají lepší přehled, co se děje venku, v případě potíží, také záchranáři vidí do letounu lépe, pokud dojde k problémům. Sedadla jsou také v základní poloze zafixovaná a nemohou nikoho zranit, navíc poskytnou pasažérům více prostoru při rychlém odchodu z letadla.

**Jako u rentgenu**  
Během několikahodinového letu z Londýna do New Yorku je tělo vystaveno stejné porci rentgenových paprsků, jako při rentgenování hrudníku.

**Nalít dietní kolu trvá dlouho**  
Ze všech drinků podávaných na palubě zabere nejdéle servírování dietní koly. Stevardka Heather Poole dokonce ve svém článku pro magazín Mental Floss napsala: „Než nalijí jeden pohárek dietní koly, mohla bych obsloužit tři pasažéry s jiným přáním.“



COOL

## LÉTAJÍCÍ AUTO JAKO OD FANTOMASE

Kdybych tak měl auto, které umí létat. Kolikrát si člověk podobně posteskl v dopravních zácpách či na největším českém parkovišti, opravované dálnici D1. Mnohým z nás se vybaví Fantomas, který při útěku před policií elegantně vytáhne křídla zpod svého Citroënu a zmizí. Ted se zdá, že by se podobný hybrid mezi letadlem a automobilem mohl konečně stát skutečností. A přišli s tím Slováci!

Juraj Vaculík a Štefan Klein v říjnu na technologickém festivalu Pioneers představili prototyp létajícího vozu AeroMobil s doletem 700 kilometrů, vzletovou dráhou 200 metrů, přistávací dráhou 50 metrů a vzhledem extravagantního sportáku. Zajímavá je i spotřeba – podle tvůrců jen 15 litrů benzínu za hodinu, auto lze přitom „napojit“ na běžných pumpách. Cena má být okolo tří milionů korun.



*V AeroMobilu pracují na létajícím autě už od roku 1990. Po dvou konceptech předvedli světu první prototyp v září 2013, vloni ho vylepšili. Na rozdíl od jiných projektů toto auto opravdu létá.*

# Chcete pilotovat Airbus? Můžete

N ikdy jste nelétali, ale chtěli byste si vyzkoušet, jaké to je za kniplem velkého dopravního letadla? Můžete. I v Česku je možné usednout do kokpitu Airbusu nebo Boeingu a vyzkoušet si roli hlavního pilota. Samozřejmě nejde o reálné letadlo, ale o letecký simulátor. Ten Airbusu A320 je ale natolik věrný, že na něm trénují i samotní dopravní piloti. Podobný „let“ si lze dopřát už za tisícovku.

Zážitky v leteckém simulátoru nabízí společnost iPILOT v Praze. Zájemci si mohou zvolit letiště, ze kterého chtějí vzlétnout či na které hodlají přistát. V nabídce je neuvěřitelných 24 tisíc letišť po celém světě, můžete se tak vydat prakticky na cestu kolem světa. Nechybí přitom ani ta vůbec nejobtížnější letiště pro přistávání, jako je to na ostrově St. Maarten, kde se na ranvej dosedá hned za pláží obsypanou lidmi, už uzavřené hongkongské Kai Tak, na něž se nalétává ostrou zatáčkou mezi výškovými domy, či londýnské Heathrow. Ale samozřejmě můžete přistát i „doma“ – na pražském ruzyňském letišti.

Za kniplem je možné být půlhodinu, hodinu a hodinu a půl, specialitou je pak tříhodinový program, při němž zájemce zažije kompletní předletovou přípravu, instruktaž i hodinový let s šedesátitunovým kolosem Airbus A320 v roli kapitána letadla i druhého pilota.

Airbus A320 je jedním z nejčastějších letadel na obloze. Dvumotorový letoun přepraví zhruba 190 cestujících.



## Let za kniplem Airbusu vám dá zabrat

Stát se pilotem velkého dopravního letadla obnáší spoustu teorie i nalétaných hodin. Nejdříve létáte s jednomotorovým letadlem, pak ve stroji s dvěma motory, učíte se létat podle přístrojů či v noci, nabíráte zkušenosti... Zaberete to hodně času a peněz, a výsledek je nejistý. „Poptávka po pracovních místech pro piloty totiž několikanásobně převyšuje nabídku,“ říká pilot Marek Němec v rozhovoru pro Costa Coffee Times. Všechny tyto útrapy ale můžete přeskočit – když si sednete do simulátoru Airbusu A320 v pražském iPILOTu, kde Marek Němec působí jako instruktor.



Foto: iPILOT

### ❶ Je těžké stát se pilotem?

Pokud to bude jen váš koníček, stačí zaplatit kurz a je to. Horší je, když chcete být pilotem z povolání.

### ❷ Proč?

Pracovních pozic moc není. Čestí piloti proto často hledají zaměstnání v různých koutech světa. Asi nejlepší je podle

mého odejít do Anglie a udělat si výcvik tam – mají v letecké tradici a po dokončení výcviku nabízejí zaměstnání v tzv. kadetských programech.

### ❸ Co je na práci pilota nejobtížnější?

Mnoho lidí si myslí, že piloti jen tak sedí v kokpitu a nic nedělají. Pravda je ale jiná. Důležitá je psychická odolnost, přece jen má pilot zodpovědnost za desítky až stovky lidí na palubě. Piloti sice často letí na autopilota, ale i tak mají plné ruce práce – zejména v nejkritičtějších fázích letu, což je vzlet a přistání. Musí být také maximálně soustředění po celou dobu letu. Proto jsou ostatně dva – jeden letí, druhý monitoruje. Letící pilot se stará o vedení letadla po celé trase, druhý pilot monitoruje systémy, komunikuje s věží a provádí další důležité úkony. Pokud by někdo nevěřil, jak je práce pilotů náročná, může přijít k nám do iPILOTu a vyzkoušet si let v Airbusu A320 na vlastní kůži.

Když chcete létat, nemusíte pracovat jen u velkých aerolinek. Můžete létat také v business jetech nebo aerotaxi či pro společnosti zajišťující monitorování okolí, výsadky parašutistů apod.

### ❹ Opravdu se dá simulátor srovnat se skutečným letadlem?

Piloti skutečného Airbusu A320, kteří měli možnost létat na simulátoru v iPILOTu, se shodují, že je to velmi podobné realitě. Sám mohu porovnat pouze rozdíl mezi našim simulátorem a malými letadly typu Cessna. Létání je to hodně obdobné, jen se liší ve filozofii ovládání. Airbus také váží kolem 65 tun, takže má oproti malé Cessně obrovskou setrvačnost.

### ❺ Jak náročný je výcvik pilotování velkých letadel od Airbusu či Boeingu?

Nejdříve musíte týdně ležet v manuálech daného typu letadla. Trvá asi měsíc, než i při intenzivním studiu dopodrobna projedete všechny systémy v letadle. Poté je nutné splnit několik teoretických zkoušek. Následně nastává praktický výcvik, kdy nalétáte asi 30 hodin na simulátoru. Typová kvalifikace pak končí praktickým přezkoušením, po jeho absolvování přichází základní trénink, kdy se posadíte do reálného prázdného letadla a během hodiny musíte zvládnout přibližně pět vzletů a přistání.

RÁDIO, KTERÉ SE  
NESTYDÍŠ POSLOUCHAT



EXPRESFM

90,3 FM  
www.expresfm.cz

## Střípky ze světa VIP

**Krásná Kuchařová pomáhá**

Pětadvacáté výročí sametové revoluce oslavila i topmodelka a někdejší Miss World Taťana Kuchařová, která byla při této příležitosti pozvána bývalou ministryní americké vlády Madeleine Albright do Washingtonu, aby zde na slavnostním shromáždění spolu s dalšími osobnostmi přečetla osobní dopis Václava Havla psaný ve vězení v roce 1980 jeho manželce Olze. Den nato byla modelka, známá zároveň jako aktivní filantropka, čestným hostem slavnostního odhalení Havlovy busty v budově amerického Kongresu. Příští rok se Taťana se svým nadačním fondem Krása pomoci představí také v sídle OSN v New Yorku, kde bude prezentovat svoji misi pomáhat seniorům.

**Smolný měsíc Bono Voxe**

Smůla se v posledních týdnech lepí na paty irskému zpěvákovi, lídru kapely U2 Bono Voxovi. Svět obletěla zpráva o tom, jaké štěstí měl při svém letu soukromým tryskáčem z Dublinu do Berlína. Letadlu totiž ve výšce 2,5 kilometru znenadání upadly zadní dveře a posádce vypadala všechna zavazadla. Jako zázrakem tryskáč přistál v pořádku a slavnému zpěvákovi se nic nestalo, pár dní nato se však vyboural na kole při projíždce Central Parkem a následky byly děsivé. Lékaři mu při pětihodinové operaci napravovali zlomeniny pažní kosti, poškozené nervy, zlomenou měl mimo jiné i oční klenbu a lopatkovou kost.

# Cestu kávy by měl znát každý



EVA  
KULHÁŇKOVÁ  
JE MILOVNICE  
KÁVY  
Z POVOLÁNÍ.

**Eva Kulháňková působí na pozici marketingové manažerky českého zastoupení kavárenského řetězce Costa Coffee od roku 2012. Ačkoliv má na starost celý marketing společnosti, a tudíž je pracovním velmi vytížená, nadšení pro značku milovníků kávy ji neopouští.**

**👉 Jak jste se dostala k práci v Costa Coffee a jak dlouho zde již pracujete?**

V podstatě k tomu došlo náhodou. Neměla jsem nijak vyhraněný výběr, věděla jsem jen, že oproti předešlému zaměstnání chci dělat výhradně marketing, hlavně s možností kreativity.

Hned na první schůzce v Costě jsem cítila příjemnou atmosférou a oba moji šéfové na mě udělali velký dojem. Při další schůzce se ve mně tento pocit víc a víc utvrzoval, a proto jsem byla nadšená, když jsem výběrové řízení vyhrála. Jsem zde nyní již dva roky.

**👉 Co přesně spadá do vaší náplně práce?**

Tady v Costě v České republice jsme velmi malý tým. Když jsem nastoupila, byla jsem překvapená, že za tak velkou síť se na centrále „skrývá“ tak málo lidí. Z toho vyplývá, že zajišťují veškerý marketing. Tedy od kampaní, přes lokální projekty pro jednotlivé kavárny, spolupráci s novými partnery, až už celoplošnou nebo regionální, on-line media a v neposlední řadě samozřejmě i naše noviny Costa Coffee Times.

**👉 Co je vám na Costě sympatické?**

Opravdovost, poctivost, dobrá nálada, pozitivní myšlení a týmový duch. To vše v sobě Costa nese a tak se také prezentuje zákazníkům. A samozřejmě káva, kterou mám ráda. Je to naše krédo a základní pilíř naší filozofie. Celý příběh kávy, někdo říká „cesta kávy“, je natolik zajímavý, že by jej podle mého názoru každý měl znát. Rozumět kávě, její přípravě a také podávání je v dnešní době téměř jako vyjádření, nkolik je člověk člověkem.

**👉 Který druh kávy máte v CC nejraději?**

Nejraději mám cappuccino. Vždycky jsem měla ráda kávu s mlékem a cappuccino je ideální svou dávkou kávy a množstvím mléka, což zaručuje výbornou chuť kávy zjemněné našlehaným mlékem.



**VAŠE OBLÍBENÁ  
KÁVA 9X JINAK!**



Ve všech kavárnách řetězce Costa Coffee si můžete objednat kávové nápoje ochucené těmito vašimi oblíbenými sirupy značky MONIN: skořice, lískový oříšek, vanilka, crème brûlée, karamel, slaný karamel, čokoláda, karamel bez cukru a vanilka bez cukru.

# Flat White: fenomén všech milovníků kávy

Flat White znamená více kávy, méně mléka, to vše dohromady silnou a bohatou chuť určenou především kávovými milovníky. Tento nápoj, který se rozšířil do ostatního světa z Austrálie a Nového Zélandu, spatřil poprvé světlo světa v osmdesátých letech minulého století, v průběhu let devadesátých byl doveden k dokonalosti a na přelomu tisíciletí se z něj stal téměř globální fenomén.

## Dokonalý poměr kávy a mléka

Na postupu přípravy nápoje, kterým se řídí Costa baristé, se největší měrou podílel kávový mistr Ital Gennaro Pelliccia, profesionální licencovaný ochutnávač kávy Costa Coffee. Gennaro dospěl k dokonalé rovnováze mléka a kávy, která je pro Flat White charakteristická. Díky jejich vyváženému poměru není Flat White tak „mléčný“ jako káva caffè latte, ale není ani příliš hořký, ačkoliv je připraven z 21 g kávy Mocha Italia. Je to káva bohaté chuti, silná, ale zároveň krémově jemná.

## Prubířský kámen baristů

Baristé Costa Coffee jsou na přípravu Flat White speciálně školeni. Nápoj je dotvořen náročnou technikou latte art, u které je zapotřebí vytvořit jemnou, krémovou pěnu s minimálními bublinkami, bez jakékoliv šablony. Je to tedy nápoj,

který dokonale ověří jejich dovednosti.

## Latte art: Umění mléčné kresby

Flat White zdobí na povrchu rozeta, malé umělecké dílo, ornament, který vytvářejí zkušení baristé technikou latte art spočívající v liti našlehaného mléka z konvičky do nápoje a na jeho povrch. Mléčná pěna by

## JAK NA TO?

Flat White se v Costa Coffee připravuje pouze v jedné velikosti do šálku o objemu 300 ml ze tří shotů kávy. Základem tohoto nápoje je cortissimo, tedy 21 g čerstvě namleté kávové směsi Mocha Italia, extrahované po dobu 15 sekund a dolité teplým mlékem s jemnou mikropěnou, která vytvoří na povrchu cca 0,5 až 1 cm sametově hladké vrstvy bez bublinek.

měla být jemná, vláčná a bez bublinek. Úspěch „kávového malíře“ závisí na mnoha faktorech, jako je kvalita a teplota mléka, které by mělo být plnotučné a dobře vychlazené, kvalita a stav konviček, ze kterých se mléčná pěna nalévá – ty by měly být nerezové, čisté a studené, dále poměr mléka vzhledem k objemu konvičky a tvar a teplota šálků.

## Řekněte to kávou...

Malování obrázků na kávu litím pěny je poměrně složitá technika, která vyžaduje speciální zaškolení baristy. Mezi nejčastější tvary obrázků patří rozeta, jablíčko nebo srdíčko, takže na kávě si můžete nejen pochutnat, ale šálkem kávy můžete také vyznat lásku.

Základním typem kávy, z něž vycházejí všechny ostatní kávové nápoje, je espresso. Je to nápoj o objemu asi 30 ml, který se připravuje ze 14-gramové dávky kávy extrahované 20 až 30 sekund pod tlakem přibližně 9 barů.



### VĚDĚLI JSTE?

Rozety na povrchu nápoju vytvářejí naši zruční baristé bez použití šablony.

**COSTA COFFEE**  
**JAHODOVÝ CHEESECAKE**  
**+ LATTÉ**  
V PRIMO VELIKOSTI

**89 Kč**

**PLATÍ OD 11. 2. DO 18. 2. 2015**

## VALENTÝNSKÁ NABÍDKA ZPEČETĚNÁ POLIBKEM Z LÁSKY

Svátek svatého Valentýna možná neslavíte, naši valentýnské nabídky ale odoláte jen stěží. Od 11. do 18. února, tedy v době, kdy je rozdáno nejvíce valentýnských kartiček a sladkých polibků, si můžete pochutnat na zamilované dvojici latte v primo velikosti a jahodového cheesecaku za speciální cenu. Káva s bohatou mléčnou pěnou a pořádná porce tvarohu a jahod chutná nejlépe ve dvou, a není přitom nutné věřit, že kdysi opravdu existoval svátec jménem Valentýn, který tajně oddával milenecké páry, a zemřel proto mučednickou smrtí.

# Vlasy jako módní doplněk

V čem ženy často chybují, co se jejich vzhledu týče? Možná tipujete oblékání, možná líčení... Ale snad nejvíce žen zanedbává péči o své vlasy. Účes tak trochu odbýváme, přitom podle nejrůznějších průzkumů právě naše vlasy jsou tím prvním, kam směřují mužské pohledy.

Sice si je pravidelně myjeme, ale nemáme povětšinou čas ani chuť trávit dlouhé minuty jejich ošetře-

ním, foukáním a stylingem. A děláme chybu, protože naše vlasy jsou něco jako náš módní doplněk. Nehezky vypadající klobouk byste si zřejmě na hlavu nenasadila, ve špinavé blůzce byste ven také nevyrazila, ale s neupravenými vlasy jen tak ledabyle staženými do culíku zas takový problém namáte... Ne-logické, že? Věnujte svým vlasům více času, nemusí to být zase tak náročné.



## POŘÍDETE SI KVALITNÍ FÉN

O správném mytí vlasů a používání kondicionérů a balzámů už bylo popsáno mnoho stránek ženských časopisů, důležitý je ale také následný styling. Je mezi námi jen hrstka těch, které mají vlasy přirozeně rovné bez sklonu k vlnění (a tudíž nepotřebují používat fény, kulmy a žehličky), nebo naopak těch s krásnými přirozenými vlnami, které stačí jen nechat volně proschnout. Většina žen má vlasy neposedné, které si vyžadují úpravu teplým vzduchem, aby držely tvar. Než se začnete fénovat (kulmovat, žehlit), nezapomeňte použít ochranný sprej proti horkému vzduchu, který má skutečně svůj význam. Vhodné je používání fénu s ION technologií, tedy s ionizátorem, které eliminují poškození vlasů a zvyšují jejich objem, hladkost a lesk. Technologie Ionic funguje na principu přeměny kladného náboje proudu vzduchu na záporný, který umí snadněji odvést molekuly vody z vlasů. Je tak nejen šetrná k vlasům, ale i ke spotřebě energie a ušetří vám i čas, protože vlasy díky takovému fénu schnou mnohem rychleji. Do kvalitního fénu se proto vyplatí investovat, ionty zároveň brání „krepčetí“ a statickému náboji.

## Konec odřným botám z auta

Patříte mezi aktivní řidičky? Pak jistě znáte ten problém s odřnými patami bot, který způsobuje sešlapování pedálů a současné dotýkání se patami gumových autokoberců. A nejedná se jen o lodičky, jejichž paty máme nenávrtně zničené, ale třeba i světlé sportovní boty a další obuvi. Některé z nás to řeší tím, že si na řízení boty přezouvají, aby si je neušpinily. Většine řidiček se však přezouvat nechce. A pro ty jedna česká společnost vymyslela praktickou novinku, Autopatu.

Jedná se o patentovaný chránič bot do auta, který je určen jak pro ženy, tak pro muže. Jednoduše si jej navléknete přes botu a už vám nehrozí odření, zašpinění ani poškození obuvi. Autopata je vyrobená z pevného a pružného materiálu, který přilne k botě, ale nelepí, snadno a pohodlně se nasazuje, neklouzá ani se nesmýká a je univerzálně použitelná pro různé typy obuvi. Skvělý nápad, nemyslíte?



**POKUD NEVOZÍTE  
V AUTĚ BOTY NA  
PŘEZUTÍ, PŘIJE VÁM  
VHOD CHRÁNIČ PATY,  
KTERÝ ZABRÁNÍ JEJÍMU  
ODŘENÍ.**

## 3 kroky pro stylový nový rok

**T**ěšíte se na nové začátky a příjemné zážitky, které vám další rok přinese? Co takhle začít šatníkem? Zima přeje vrstvení, a proto si pro vás americká značka GANT připravila spoustu lehce kombinovatelných kousků.

Krok číslo 1 – košile, základ celého outfitu. Dá se kombinovat na milion způsobů. Začněte bílou, poté můžete přidávat další barvy.

Když už kvalitní košili vlastníte a přemýšlíte o netradičním oživení, přichází na řadu náš tip číslo 2 – kožešiny, ty jsou tuto zimu v kurzu. Působí neuvěřitelně chic, ale také vás skutečně zahřejí.

Nezapomeňte, že klíčovým prvkem oblečení je také dokonalý doplněk – rozhodně se vyplatí investovat do vlněné čepice a šály.

Ať už se v novém roce chystáte dělat cokoli, dělejte to stylově!

COOL



LETOS JSOU IN KOŽEŠINY, KTERÉ OŽIVÍ OUTFIT A ZÁROVEŇ ZAHŘEJÍ. NEMUSÍTE SE BÁT ANI JEJICH KOMBINACE S ČEPICÍ.



Vlněná šála a ložené rukavice – investujte do kvality.

### Chybí vám doteky? Navštivte mazličí salon



Tak to už je moc – napadne vás nejspíš při zjištění, že v České republice by mohly začít fungovat takzvané „mazličí salony“. O co se jedná? O projekt, který v Americe vymyslela jistá Samantha Hessová, jež prožívala osobní krizi a trpěla nedostatkem lidských doteků, a proto přišla s myšlenkou otevřít si salon podobný tomu masážnímu, kde se však nebude masírovat, nýbrž pouze dotýkat, a to bez jakéhokoli sexuálního kontaktu. Svůj salon nazvala „Cuddle Up To Me“, což v překladu znamená „Přitul se ke mně“. Světe div se, ale nápad ihned zaujal tisíce lidí, kteří se k ní začali hlásit, a tak už se otevření podobných salonů chystá i u nás. A není důvod, proč by se nemohly uchytit, vždyť i tantrické masáže, které mívají erotický nádech, mají stále spousty příznivců. V mazličích salonech se vás však „masér nebo masérka“ budou pouze lehce dotýkat, držet vás za ruku, vískat ve vlasech a objímat, a to bez postranních úmyslů.

## Etiketa v praxi



## Gentlemanství je stále in

Někdy si říkám, že žijeme v době neurvalé, kdy mládež zapomíná na slušné vychování (možná nezapomíná, možná žádné takové nemá, a tak na něj ani nemůže pamatovat) a bez vulgarismů mezi sebou ani neumí komunikovat. Ostatně i pan prezident si občas zašpásuje s vulgarismy a přijde mu to normální, tak jaképak lidské vzory?

Vzorem dětem by měli být především jejich rodiče. Mě moji rodiče vedli ke slušnosti. Například mi vtílkali do hlavy, že „nejdřív se vychází a potom až vchází“. A tak dodnes s úsměvem vzpomínám na historku, kdy jsem zaspala, utíkala do školy až po zvonění a ve dveřích se srazila s jedním deváťákem, který mi nedal přednost. Ve spěchu a samém rozčilení jsem mu zazpívala svoje naučené „nejdřív se vychází a potom až vchází“ a on si zaťukal na čelo. Až posléze mi došlo, že já jsem byla tím, kdo vcházela...

Dnes přepělivě čekám, než všichni lidé vystoupí z tramvaje nebo vyjdou ven z kavárny, až poté vstupují dovnitř já. A vždycky mě srdce zaplesá, když se právě ve dveřích kavárny objeví nějaký mladík, který mi dveře podrží a zamumlá něco jako „prosím“. Anebo když mě v tramvaji pustí sednout, i když nejsem stará, ani zjevně těhotná a na první pohled mám obě nohy zdravé. Dnešní mladí pánové si málokdy uvědomují, jak u ženy zabodují svým gentlemanstvím. Přitom je stále in! Taková prkotina jako přidržení dveří mi dokáže zpříjemnit den. A když mi ve frontě na kávu dá muž přednost, mám takovou radost, že mám chuť jeden šálek koupit i pro něj! Pokud některý z mužských čtenářů čte tyto ryze ženské řádky, zkuste si vzít moje rady k srdci. Možná na tom i vyděláte...! :-)

**Hodně gentlemanů ve vašem okolí přeje Petra**

## Ruce na prsa, vyzývá Gabriela Soukalová

**B**iatlonistka Gabriela Soukalová nedávno potvrdila, že není jen zdatná sportovkyně a krásná žena, ale má také srdce na správném místě. Využila svoji popularity k dobré věci a společně s jejím partnerem, badmintonistou Petrem Koukalem, nafotili fotografie, které se na první pohled mohou zdát příliš odvážné, jejich smyslem je ovšem upozornit na nebezpečí rakoviny a na včasné podchyzení této zákeřné nemoci.

Soukalová s Koukalem se svlékli a zapózovali před objektivem podle sloganu kampaně Ruce na prsa, jejímž hlavním cílem je zvýšit povědomí o důležitosti samovyšetření prsu pro nejširší veřejnost a přispět ke zvýšení počtu žen, které využívají bezplatný screening. V České republice je to jen kolem 50 procent! Přitom rakovina prsu je u nás v současné době nejtěžším zhoubným onemocněním žen, v České republice žije kolem 72 tisíc žen s touto diagnózou a každý rok jich přibývá skoro 7 tisíc. Úspěšnost léčby je při včasné diagnóze daleko vyšší.

Po dobu kampaně budou po celé republice probíhat také speciální semináře a školení pro laickou veřejnost. Více na [www.rucenaprsa.cz](http://www.rucenaprsa.cz).

Foto: Petra Říková



**RUCE NA PRSA JE KAMPAŇ, KTERÁ MÁ PROLOMIT TABU O RAKOVINĚ PRSU A PŘIBLÍŽIT DŮLEŽITOST PREVENCE A SAMOVYŠETŘENÍ.**

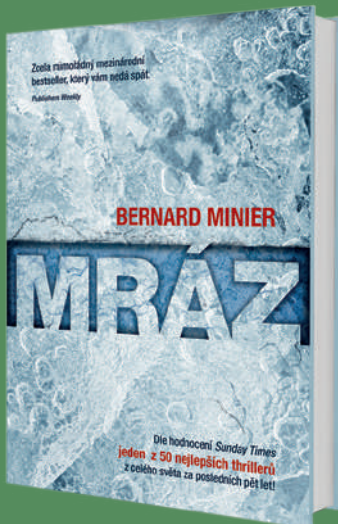
## Sukně, letošní hit bílých svahů



Každou zimu se netrpělivě očekává, v čem vyrazí na sjezdovky „královna českého Aspenu“, modelka Andrea Verešová. Ta na konci roku svým zimním outfitem tradičně nezklamala, když se ve Špindlerově Mlýně na zahájení lyžařské sezony objevila v lyžařské sukénce. Sukni, která překrývá lyžařské kalhoty a sahá nad kolena, si modelka nevymyslela sama, vyrobila ji pro ni firma, jež slovenskou krásku obléká. A ta je s ní nadmíru spokojená. „Sukénka na lyže je nejen módní a zajímavá, ale především hřeje a chrání před mokrem,“ pochvalovala si. Sukně na lyže je elastická, a tak nebrání v pohybu. Podobně jako u těch tenisových nebo běžeckých je sešitá s kalhotami, a tak se nijak nevyhrnuje ani nepadá. Podle všeho se jedná o letošní hit bílých svahů, a tak hurá v sukni na lyže!

**Lyžování v sukni není žhavou novinkou 21. století, naopak spíše návratem do počátku 20. století, kdy ženy jiný lyžařský oděv ani neznaly.**

# Úryvek z knihy



## BERNARD MINIER MRÁZ

První díl francouzské bestsellerové krimi série čtenáře přenáší do malého městečka v Pyreneích. Pracovníci vodní elektrárny jednoho zimního dopoledne najdou mrtvolu koně, zavěšenou na stožáru lanovky, která je tu jedinou přístupovou cestou. K vyšetřování je povolán Martin Servaz, velitel jednotky v Toulouse. Do nedalekého Wargnierova institutu, jenž se specializuje na duševně choré vrahy, přijíždí psychologka Diane Bergová. Servaz na mrtvole identifikuje DNA, která patří jednomu z chovanců institutu. Ústav je přitom tak zabezpečen, že není možné, aby se někdo z chovanců mohl dostat ven... Vynikající kombinace série skutečně strašidelných zločinů, mrazivé atmosféry a houževnatého policisty dělá z této knihy napínavé čtení, během nějž budete až do konce hádat, kdo je vrah.

### Prolog

Pokaždé když lanovka přešla přes stožár, ozval se příšerný hluk a drkotání koleček rozhoupalo kabinu. Zvuky lanové konstrukce umocňovalo vytý všudypřítomného větru, připomínající zoufalý dětský nářek, a hlasitý hovor cestujících v lanovce, kteří na sebe křičeli, aby přehlušili všechen ten rachot. Bylo jich pět, včetně Huysmance.

Dgdgdgdgdgd - tactactac - dgdgdgdgdgd - tactactac

„Kurva! V tomhle počasí tam nahoru jezdím fakt nerad,“ řekl jeden z nich. Huysmans mlčky čekal na chvíli, až se jim otevře pohled na jezero ležící tisíc metrů pod nimi. Poryvy větru hnaly sníh a cloumaly kabinou. Lana byla divně prověšená a opisovala dvojitou křivku, líně se propadající do okolní šedi. Najednou se mraky rozhrnuly a objevilo se jezero. (...) Hydroelektrárna Arruns: změl sálů a chodeb vyhloubených sedmdesát metrů pod zemí ve výšce dva tisíce metrů nad mořem. Nejdlejší chodba měří jedenáct kilometrů. Svádí vodu z horního jezera do potrubí o průměru metr a půl, které spadá strmě dolů a přivádí vodu k žiznívým turbínám agregátů vyrábějících elektřinu v údolí. K podzemní strojovně se lze dostat jen šachtou, jejíž vchod se nachází skoro na vrcholu hory. Nákladním výtahem obsluha sjede do hlavní chodby, odkud jí na určená místa rozveze dvousedadlové traktůrky. Cesta trvá hodinu a vede osm kilometrů dlouhou temnou chodbou. Nahoru se člověk může dostat ještě

helikoptérou, ale ta se používá jen v naléhavých případech. Přistávací plocha se nachází vedle horního jezera a je přístupná pouze za dobrého počasí. „Joachim má pravdu,“ potvrdí najednou nejstarší z nich. „V takovém počasí helikoptéra nepřistane.“

Všichni vědí, co tím chce říct. V případě otevření stavidel zaplaví tisíce kubických metrů vody z horního jezera chodby, do nichž se za několik minut chystají vstoupit. Kdyby došlo k neštěstí, trvalo by jim dvě hodiny, než by chodby znovu vyprázdnili, další hodinu, než by se dostali k přístupové šachtě, patnáct minut, než by je výtah vyvezl ven, deset minut by jim trval sestup lanovkou do centrální části hydroelektrárny a dalších třicet minut, než by se dostali do Saint-Martin-de-Comminges ovšem za předpokladu, že by cesta nebyla uzavřená. (...)

Huysmans sledoval pohledem orla, který se sto metrů nad kabinou lanovky nechal nadnášet větrem. Mlčky. Pak stočil pohled k závrtné ledové hlubíně ležící pod nimi. Tři obrovské roury se nořily do propasti a ztrácely se v reliéfu hor. Údolí už dávno nebylo vidět. Poslední sloup stál o tři sta metrů níž, v místě, kde hora tvořila jakousi opěrnou zeď. Jeho obrysy se osaměle rýsovaly v mlze. Kabina teď stoupala vzhůru, přímo k přístupové šachtě. Kdyby se lano přetrhlo, následoval by desítky metrů dlouhý pád, než by se kabina na skalnaté stěně roztržila jako ořech. Teď se houpala ve větru jako košík v rukou obra. „Mimochodem, co proviant? Co nám připravili tentokrát?“

„Každopádně žádnou biostravu!“

Huysmans se jako jediný nesmál. Očima sledoval žlutý minibus, jedoucí po silnici směrem k centrále. Takovým jezdil ředitel. Pak se mu minibus vytratil ze zorného pole. Pohltily ho mraky, jako dostavník přepadený indiány. Pokaždé když stoupali nahoru, měl pocit, že nachází smysl života. Ale nedokázal by říct, o jaký smysl se jedná. Obrátil pohled k vrcholu. Konečná stanice lanovky, kterou tvořila kovová konstrukce zasažená do betonového vstupu do šachty, se blížila. Jakmile se kabina zastaví, muži se po můstcích a schodištích vydají k betonovému vchodu. Vítr divoce skučel. Venku muselo být určitě méně než deset stupňů. Huysmans přimhouřil oči.

Ve tvaru kovové konstrukce bylo něco neobvyklého. Něco jakoby navíc... Něco jako stín mezi příčnými nosníky a trámy zametanými víchřicí. Orel, pomyslel si. Mezi kabely a kladkami se zachytil orel. Ne, to je absurdní. Ale přesto to tak bylo: Vypadalo to jako obrovský pták se složenými křídly. Možná sup uvězněný v konstrukci mezi mřížemi a příčkami.

„Podívejte se támhle!“ Joachimův hlas. I on už si všimnul něčeho neobvyklého. Všichni se otočili ke konstrukci.

„Panebože, co to je?“

Každopádně to není pták, pomyslel si Huysmans. Cítil, jak v něm začínají narůstat obavy. Ve vzduchu nad konstrukcí, kabely a kladkami něco viselo. Podobalo se to obrovitému motýlu, tmavému a hrozivému, jenž se odrazil od bílého pozadí sněhu a nebe.

„Do prdele! Co to je?“

Kabina zpomalila. Přijížděli nahoru. Ta věc rostla.

„Panebože!“

Nebyl to motýl ani pták. Kabina se zastavila a dveře se automaticky otevřely. Do tváří mužů udeřil ledový vítr a sněhové vločky, ale nikdo nevystoupil. Všichni zůstali v kabině a hleděli na to dílo šilenství a smrti. Věděli, že na ten pohled nikdy nezapomenou. Kolem konstrukce vyl vítr. Huysmans už neslyšel dětský nářek, ale příšerný bolestný řev mísící se se skučením větru. Všichni ustoupili o krok dozadu. Jako říční se vlak jimi projela vlna strachu. Huysmans se vrhl po sluchátkách vysílačky a nasadil si je na hlavu.

„CENTRÁLO? TADY HUYSMANS! ZAVOLEJTE POLICI! RYCHLE! AŤ SEBOU HODÍ! JE TADY MRTVOLA! DÍLO NĚJAKÉHO ŠILENCE!“

# MONIN®

DEPUIS 1912



TIP

# ORCA SPICE

EXOTICKÁ CHUŤ  
BEZ CUKRU

Produkt značky David Rio, který je základem orientálních káv v Costa Coffee, zachovává veškeré vlastnosti čerstvě uvařeného čaje a díky použití vysoce kvalitních přírodních surovin nabízí vyváženou přirozenou chuť nápoje. Orca Spice představuje směs černého čaje, plnotučného mléka a exotického koření, která neobsahuje přidaný cukr, a proto je vhodná i pro ty, kteří si hlídají štíhlou linii.

Více na  
[www.sirupy-koktejly.cz](http://www.sirupy-koktejly.cz)

## Potěší vaši knihovnu

**NEO LUXOR**  
KNIHKUPECTVÍ

**Knihy doporučuje knihkupectví Neoluxor**

**Lucy Diamond**  
Kavárna na pláži  
(Domino)



Je vám přes třicet, nemáte manžela, děti ani hypotéku, dokonce nemáte ani tušení, čím vlastně chcete být, zato na vás okolí ne-

stále útočí, že byste konečně měla dostat rozum, usadit se a proměnit se v „solidní paní“? Skvělá zpráva – nejste v tom sama! Podobné postizených je nás mnohem víc, například hlavní hrdinka knihy Kavárna na pláži.

**Danny Wattin**  
Poklad pana Isakowitz  
(Fortuna Libri)



V Dannyho rodině žijící ve Švédsku kolovalo vyprávění o předcích pocházejících z Polska a také o rodinném pokladu, který údajně před

odvlečením do koncentračního tábora zakopal na svém pozemku jeho pradědeček. V devítiletém Dannyho synovi vzbudí vyprávění o zakopaném pokladu zvědavost, a tak se tatínek rozhodne chlapci jeho přání splnit a spolu s dědou se vydávají na pětidenní cestu do Polska hledat nejen poklad, ale i rodinné kořeny.

**Jojo Moyesová**  
Stříbrná zátoka  
(Ikar)



Lisa spokojeně žije v uzavřené komunitě obyvatel australského přímořského městečka se svou desetiletou dcerkou Hannah.

Jenže jednoho dne přijede Mike, ubytuje se v rozpadajícím se hotelku legendární lovkyně žraloků, Liziny tety Kathleen, a veškerý klid a mír Stříbrné zátoky a vlastně vše, na čem Lise záleží, je rázem v ohrožení. Tenhle navoněný panák z Londýna chce totiž z hotelku a zálivu, jenž skýtá útočiště velrybám, udelat prosperující turistické letoviště.

## Divadlo Rokoko slaví 100 let



Foto: Městská divadla pražská

V letošním roce oslaví Divadlo Rokoko jako jedno z mála 100. výročí svého založení. Za tu dobu divadlem prošly desítky významných osobností českého kulturního života.

Prvním ředitelem byl Karel Hašler, kterého později vystřídal Eduard Bass nebo Vlasta Burian. V roce 1935 se zde konala premiéra divadelní hry Jiřího Voskovce a Jana Wericha

**TIP REDAKCE:**  
**VETERÁN V ROKOKU**

V listopadu mělo v Divadle Rokoko premiéru současné české drama Veterán, jehož autorem je známý filmový scenárista Marek Epstein. Hlavní hrdina se vrací po letech služby v cizinecké legii do rodného města a snaží se odčinit to, co tu před lety spáchal. Jenže české maloměstské prostředí má svá pravidla a vžitá stereotypy. Bují tu hra intrik, podlostí a zbabělých zákeřností. A k tomu se přidává osudová láska, které stojí v cestě nejen komplikovaná minulost. Součástí představení jsou i akční scény, na kterých se podílejí profesionální thaiboxeři. Do tajů tohoto sportu musel proniknout i hlavní hrdina Tomáš Novotný, který o představení říká: „Diváci uvidí na jevišti něco, co není tak úplně běžné. Představení bude obohaceno mimo jiné bojovými scénami. Ale nebude chybět ani láska! Takže i nenapravitelní romantici si přijdou na své.“

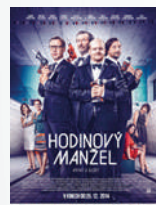
Balada z hadrů. V 60. letech tu našel útočiště kabaretně revalní soubor Darka Vostřela, a na jevišti se tak objevila řada pěveckých hvězd jako Eva Pilarová, Hana Hegerová, Golden Kids, Waldemar Matuška, Olympic a další. Na konci 70. let se Rokoko stalo součástí Městských divadel pražských a na jeho jevišti vystupovali například Svatopluk Beneš, Stella Zázvorková, Boris Rösner, Naďa Konvalinková nebo Václav Postránecký. V 90. letech zde krátce působil divadelní spolek Jakuba Špalka Kašpar či část souboru Činoherního studia z Ústí nad Labem.

Od roku 2005 v Rokoku působí herecký soubor Městských divadel pražských pod vedením ředitele Ondřeje Zajíce a uměleckého šéfa Petra Svojtky. Na repertoáru v současné době najdete čtrnáct inscenací – od komedií (Kancl, Hráči, Burundanga), přes velké příběhy české i světové literatury (Želary, Sebevrah, Věštčiny, vraždy a jasnovidci), až po inscenace věnující se mezilidským vztahům (Důkaz, Molly Sweeney) a současná česká dramata (Veterán). Kromě toho se tu pravidelně konají netradiční akce, např. Soirée osobností Městských divadel pražských, Dámské jízdy a Představení pro nezadané. Jedinečné 100. výročí bude Divadlo Rokoko slavit po celý rok 2015 řadou speciálních akcí. Nenechte si je ujít! Informace najdete na [www.mestskadivadlaprazska.cz](http://www.mestskadivadlaprazska.cz).



## Viděli jsme v kině

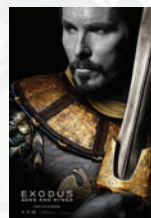
**Hodinový manžel**



David Novotný, Bolek Polívka, David Matásek a Lukáš Latinák jsou čtyři kamarádi, vášniví hráči vodního póla, kteří společně provozují bazén. Hygiena jim ho jednoho dne zavře, a čtveřice se tak rázem ocitá doslova na dně. Začnou proto podnikat jako „hodinový manželé“, kteří si záhy najdou svou klientelu mezi místními dámmami. Každý z nich má svou pravidelnou zákaznici, ale ty mají kromě oprav často i velmi specifická přání a potřeby, což se ovšem přestává líbit manželkám a partnerkám našich hrdinů... Rozehraný příběh graduje nečekanou cestou do Tater, kde se vše pořádně zamotá.

Hodnotíme: ●●●○○

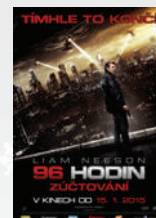
**EXODUS: Bohové a králové**



Historické epické dobrodružství v režii uznávaného režiséra Ridleyho Scotta je příběhem jednoho člověka, který našel odvahu postavit se moci impéria. Scott využívá nejmodernějších vizuálních efektů a do biblického příběhu vzdorovitého vůdce Mojžíše (Christian Bale) vnáší nový život. Mojžíš se postaví na odpor egyptskému faraonovi Ramsesovi (Joel Edgerton). Přiměje 600 tisíc otroků, aby utekli z Egypta před útrapami a děsivými smrtelnými epidemiemi a vydali se na monumentální cestu do zaslíbené země.

Hodnotíme: ●●●○○

**96 hodin: Zúčtování**



Bývalý agent CIA Bryan Mills (Liam Neeson) se vrací v třetím pokračování akčního thrilleru 96 hodin. Tentokrát musí dokázat, že byl nepravěm obviněn z vraždy své bývalé manželky, a ochránit to jediné, co mu zbylo. Pronásledován policií se ukrývá na Kalifornské univerzitě, kde se tajně setká se svou dcerou Kim. Vyšetřování však vede neúnavný inspektor a místo jeho úkrytu je brzy objeveno. Pro spravedlivé očistění svého jména je nucen využít veškerých svých mimořádných schopností k útěku a nalezení pravého vraha.

Hodnotíme: ●●●○○

# Kulturní tipy na leden a únor



Foto: agentura C&amp;B

## Ples v Opeře ve francouzském stylu

Vrchol plesové sezóny, vyhlášený Ples v Opeře, letos proběhne ve Státní opeře 7. února a ponese se v duchu Savoivre – umění žít. K Francii, francouzské eleganci a umění žít bude odkazovat nejen designovým pojetím, cateringem, ale i uměleckým programem. Vstupenky jsou k sehnání v různých cenových relacích počínaje 2 500 Kč na [www.plesvopere.cz](http://www.plesvopere.cz).

## Smokie oslaví 40 let i v Čechách

Legendární britská kapela Smokie slaví 40 let na scéně. Při této příležitosti zavítají i do České republiky, kde odehrají hned dva koncerty – 20. února v Brně (Sono Centrum Music Club) a o den později v pražské Lucerně. Fanouškům naser-vírují svoje velké „glamrockové“ hity jako Don't Play Your Rock 'n' Roll To Me nebo Living Next Door To Alice, jež si dodnes pobrukují všechny generace. Program slavnostního koncertu rozšíří jako host kapela KEKS.

## Festival Mene Tekel 2015

Devátý ročník mezinárodního festivalu proti totalitě, zlu a násilí startuje v Praze 25. února. Během jednoho týdne se uskuteční zhruba třicet programů zohledňujících různorodost zájmových, sociálních a generačních skupin. Letošním hlavním tématem je Rodina v době nesvobody. Festival si klade za cíl představit veřejnosti žijící svědky politických perzekucí a totalitních hrůz a upozornit na absenci demokracie v rozličných částech naší planety.

Areál vhodný i pro rodiny s dětmi - dětský park. Další tip - Liberec - Aquapark Babylon.

### KILOMETRÁŽ SJEZDOVK

Nr.	Název	Obtížnost	Délka /m/
1	F-10	červená	380
2	Pod lany	červená	1380
3	Slalomák	žemá	920
4	Liberecká	červená	1480
5	Skalka	červená	1730
6	Nové Pláně	červená	700
7	Nové Pláně	modrá	950
8	Višňovka	červená / modrá	410 / 600
9	Staré Pláně	modrá	300
10	Bucharka	modrá	170
11	Dětský vlek Centrál	modrá	100
12	Dětský pás Centrál	modrá	40

### LEGENDA LANOVEK A VLEKŮ

- A Kabinová lanová dráha Ještěd
- B Lanová dráha Černý vrch
- C Lanová dráha Skalka
- D Lanová dráha Nové Pláně
- E Pod lany F-10
- F Bucharka
- G Na hřeběně
- H Staré pláně



Ski areál Ještěd je moderní lyžařské středisko v dosahu liberecké městské dopravy s vynikající dopravní dostupností. V areálu jsou 2 čtyřsedačkové lanovky, 1 dvousedačková a 5 lyžařských vleků. Ski areál nabízí sjezdovky všech stupňů obtížnosti od náročných na severní straně až po lehké na proslulé jižní straně. Pro začátečníky je k dispozici cvičiště Bucharka. Pro nejmenší dětský park s atrakcemi a malými vleků.

**INFOLINKA: 737 222 499, [www.skijested.cz](http://www.skijested.cz)**

CELKEM		9200
černých	10%	920
červených	66%	6080
modrých	24%	2200
zasněžovaných	85%	7790



# Kavárny Costa Coffee

Nová kavárna v pražské Vodičkově ulici v EVOLUTION designu zve k relaxaci i k pracovním schůzkám.



## PRAHA

### COSTA COFFEE - ITALSKÁ

Italská 1, Praha 2  
po-pá: 7.00-21.00 hod.  
so-ne: 8.00-20.00 hod.

### EVO COSTA COFFEE - MORÁŇ

Karlovo náměstí 8, Praha 2  
po-pá: 7.00-21.00 hod.  
so-ne: 8.00-20.00 hod.

### COSTA COFFEE MY NÁRODNÍ

Národní 63/26, Praha 1  
po-pá: 6.30-21.00 hod.  
so: 7.00-21.00 hod.  
ne: 8.00-21.00 hod.

### EVO COSTA COFFEE TYLOVO NÁMĚSTÍ

Bělehradská 102, Praha 2  
po-pá: 7.00-21.00 hod.  
so-ne: 8.00-20.00 hod.

### COSTA COFFEE - PROVAZNICKÁ

Provaznická 1, Praha 1 - Staré Město  
po-pá: 8.00-22.00 hod.  
so-ne: 9.00-22.00 hod.

### COSTA COFFEE - MŮSTEK

stanice metra A Můstek,  
Václavské nám., Praha 1  
po-pá: 7.00-19.00 hod.  
so-ne: 8.00-19.00 hod.

### COSTA COFFEE - HRADČANSKÁ

stanice metra A Hradčanská,  
Praha 6  
po-pá: 7.00-19.00 hod.  
so: 9.00-17.00 hod.  
ne: zavřeno

### COSTA COFFEE - PALLADIUM

náměstí Republiky 1, Praha 1  
po-st: 8.00-21.00 hod.  
čt-pá: 8.00-22.00 hod.  
so: 9.00-22.00 hod.  
ne: 9.00-21.00 hod.

### COSTA COFFEE - PASÁŽ ROKOKO

Václavské náměstí 794/38,  
Praha 1 - Nové Město  
po-pá: 7.30-20.30 hod.  
so-ne: 9.00-19.30 hod.

### COSTA COFFEE - ATRIUM FLORA

Vinohradská 151, Praha 3  
po-pá: 7.30-21.00 hod.  
so-ne: 8.00-21.00 hod.

### EVO COSTA COFFEE - DBK

Budějovická 1667/64, Praha 4 - Krč  
po-pá: 6.30-20.00 hod.  
so-ne: 9.00-19.00 hod.

### COSTA COFFEE - ROZTYLY

Tomíčkova 2144/1, Praha 4 - Roztyly  
po-pá: 7.30-18.00 hod.  
so-ne: zavřeno

### COSTA COFFEE - OC CHODOV 2. PODLAŽÍ

Roztylská 2321/19, Praha 4 - Chodov  
po-pá: 8.30-21.00 hod.  
so-ne: 9.30-21.00 hod.

### COSTA COFFEE - OC CHODOV 0. PODLAŽÍ

Roztylská 2321/19, Praha 4 - Chodov  
po-pá: 7.30-21.00 hod.  
so-ne: 9.00-21.00 hod.

### COSTA COFFEE - BB CENTRUM

Vyskočilova 4, Praha 4 - Pankrác  
po-pá: 7.30-18.00 hod.  
so-ne: zavřeno

### COSTA COFFEE OC NOVÝ SMÍCHOV

Plzeňská 8, Praha 5  
po-pá: 7.30-21.00 hod.  
so: 8.30-21.00 hod.  
ne: 9.00-21.00 hod.

### COSTA COFFEE - RUZYNĚ

Terminál sever 2, Praha 6 - Ruzyně  
po-pá: 7.30-22.00 hod.  
so-ne: 8.00-21.00 hod.

### COSTA COFFEE - PASÁŽ OASIS

Sokolovská 394/17, Praha 8 - Karlín  
po-pá: 7.00-20.00 hod.  
so: 9.30-17.00 hod.  
ne: zavřeno

### COSTA COFFEE - OC LETŇANY

Veselská 663, Praha 9 - Letňany  
po-pá: 9.00-21.00 hod.  
so-ne: 9.30-21.00 hod.

### COSTA COFFEE - OC SPEKTRUM

Obchodní ulice 113,  
Čestlice - Praha-východ  
po-pá: 8.00-21.00 hod.  
so-ne: 9.00-21.00 hod.

### EVO COSTA COFFEE - VODIČKOVA

Vodičkova 33/709, Praha 1  
po-pá: 7.00-22.00 hod.  
so-ne: 8.30-21.00 hod.

## OSTRAVA

### COSTA COFFEE - OSTRAVA

Costa Coffee - Ostrava  
OC Forum Nová Karolina  
po-pá: 8.00-21.00 hod.  
so-ne: 9.00-21.00 hod.

## PLZEŇ

### COSTA COFFEE - OC PLAZA

Radčická 2, Plzeň  
po-pá: 9.00-21.00 hod.  
so-ne: 9.00-21.00 hod.

## PARDUBICE

### COSTA COFFEE - AFI PALÁČ

Masarykovo nám. 2799,  
Pardubice  
po-so: 9.00-21.00 hod.  
ne: 10.00-21.00 hod.

### COSTA COFFEE HLAVNÍ NÁDRAŽÍ PARDUBICE

po-pá: 5.30-20.00 hod.  
so-ne: 9.30-21.00 hod.

## LIBEREC

### COSTA COFFEE - OC NISA

České mládeže 456, Liberec  
po-pá: 9.00-21.00 hod.  
so-ne: 9.00-21.00 hod.

### COSTA COFFEE - OC FORUM

Soukenné náměstí 669/2a,  
Liberec IV - Perštýn  
po-pá: 9.00-21.00 hod.  
so-ne: 9.00-21.00 hod.

## TEPLICE

### COSTA COFFEE - OC OLYMPIA

Srbická 464, Teplice  
po-pá: 8.00-21.00 hod.  
so-ne: 8.00-21.00 hod.



Více informací naleznete na [www.costa-coffee.cz](http://www.costa-coffee.cz)  
a [www.facebook.com/CostaCoffeeCZ](https://www.facebook.com/CostaCoffeeCZ)

**EVO**

KAVÁRNY  
POSTAVENÉ V NOVÉM  
EVO DESIGNU